



Нетехническое резюме

Проект по укреплению электросети
АО «Алатау Жарык Компаниясы»

Программа модернизации сетевой
инфраструктуры в Алматы и Алматинской
области (Казахстан)

Июль 2026

СОДЕРЖАНИЕ

СОДЕРЖАНИЕ	2
АББРЕВИАТУРЫ И СОКРАЩЕНИЯ	3
1. ВВЕДЕНИЕ	4
2. ОБЗОР ПРОЕКТА	4
2.1 Необходимость Проекта	4
2.2 Организация, осуществляющая Проект	5
2.3 Местоположение Проекта	5
2.4 Состав Проекта	5
2.5 Мероприятия, осуществленные на данный момент	7
3. ЭКОЛОГИЧЕСКИЕ И СОЦИАЛЬНЫЕ ВЫГОДЫ И НЕГАТИВНЫЕ ВОЗДЕЙСТВИЯ	9
3.1 Преимущества Проекта.....	9
3.2 Негативные воздействия и меры по их смягчению	10
4. СООТВЕТСТВИЕ ТРЕБОВАНИЯМ ЗАКОНОДАТЕЛЬСТВА	14
5. ВЗАИМОДЕЙСТВИЕ С ЗАИНТЕРЕСОВАННЫМИ СТОРОНАМИ	15
6. КОНТРОЛЬ ЗА РЕАЛИЗАЦИЕЙ ПРОЕКТА	15
7. ОБРАТНАЯ СВЯЗЬ О ПРОЕКТЕ	16

АББРЕВИАТУРЫ И СОКРАЩЕНИЯ

Аббревиатура	Определение
ЕРС-контракт	Контракт, включающий три этапа: проектирование, закупка и строительство
АЖК	АО «Алатау Жарык Компаниясы»
АИИС	Автоматизированная информационно-измерительная система
АСКУЭ	Автоматизированная система коммерческого учета электроэнергии
ЕБРР	Европейский банк реконструкции и развития
кВ	Киловольт
МВА	Мегавольт-ампер
МРЖ	Механизм рассмотрения жалоб
ПВЗС	План взаимодействия с заинтересованными сторонами
ПС	Электроподстанция
ПХД	Полихлорированные дифенилы
ПЭСМ	План экологических и социальных мероприятий
РП	Распределительный пункт
РЭС	Региональные электрические сети
СИЗ	Средства индивидуальной защиты
УТМ	Устройства телемеханики и дистанционного мониторинга
ЭСП	Экологическая и социальная Политика Европейского банка реконструкции и развития
ЭСТ	Экологические и социальные требования Европейского банка реконструкции и развития

1. ВВЕДЕНИЕ

Европейский банк реконструкции и развития (далее – «ЕБРР» или «Банк») рассматривает возможность предоставления финансирования АО «Алатау Жарык Компаниясы» (далее - «АЖК» или «Компания») для реализации проекта по модернизации электросетей (далее - «Проект» или «Программа модернизации») в городе Алматы и Алматинской области (Казахстан).

Ожидается, что средства, полученные в рамках данного финансирования, будут направлены на поддержку инвестиционной программы АЖК на 2026-2028 годы, которая является частью программы модернизации национальной энергосистемы Казахстана. Проект включает в себя комплекс инвестиций в строительство и реконструкцию подстанций, замену и модернизацию кабельных и распределительных сетей 6-10 кВ, развитие линий электропередачи и распределительных сетей 110 кВ, а также меры по цифровизации, включая компоненты «умных» сетей, системы учета и телеметрии.

Настоящий документ представляет собой предварительное нетехническое резюме Проекта, в котором отражены результаты экологической и социальной оценки, выездной инспекции объекта, а также детального анализа экологической и социальной документации.

Исходя из имеющихся на данный момент планов Проекта, ожидается, что он будет отнесен к категории «В» в соответствии с Экологической и социальной политикой ЕБРР (2024 г.), поскольку предполагаемые потенциальные негативные экологические и социальные риски и воздействия в основном связаны с конкретным местоположением объекта, в значительной степени обратимы и поддаются предотвращению или смягчению посредством применения передовой международной отраслевой практики, а также надлежащего проектирования и внедрения мер по управлению.

2. ОБЗОР ПРОЕКТА

2.1 Необходимость Проекта

В городе Алматы и Алматинской области наблюдается постоянный рост спроса на электроэнергию, обусловленный расширением городской застройки, развитием промышленности и коммерческого сектора, появлением новых жилых районов, а также растущими ожиданиями в отношении качества и надежности энергоснабжения. Работа части существующей электроэнергетической инфраструктуры затруднена из-за износа оборудования, ограниченной пропускной способности, технических потерь и возросшей нагрузки на подстанции и кабельные сети.

Проект направлен на повышение надежности, безопасности и эффективности системы электроснабжения за счет замены изношенного и перегруженного оборудования, увеличения трансформаторной мощности, сокращения технических потерь и ускорения реагирования на неисправности. Несколько компонентов Проекта также будут способствовать переходу от устаревшей инфраструктуры 35 кВ к более надежным объектам 110 кВ, а инвестиции в интеллектуальные сети и телеметрию улучшат управление сетью и обслуживание потребителей.

2.2 Организация, осуществляющая Проект

Реализацией Проекта займется АО «Алатау Жарык Компаниясы» (АЖК) – компания, управляющая электросетями в городе Алматы и Алматинской области. АЖК эксплуатирует объекты электросетевого комплекса и отвечает за обеспечение надежной передачи и распределения электроэнергии среди бытовых, коммерческих, социальных и промышленных потребителей на территории своего обслуживания.

АЖК будет отвечать за общее осуществление Проекта, закупки и управление подрядчиками, технический надзор, эксплуатацию и техническое обслуживание модернизированных объектов, а также за реализацию мер в области экологического и социального управления, согласованных с ЕБРР.

2.3 Местоположение Проекта

Проект реализуется на территории обслуживания АЖК в городе Алматы и Алматинской области. Предполагаемые инвестиции распределяются между городскими и пригородными районами, включая существующие подстанции, точки распределения, коридоры кабельных сетей, местные распределительные сети и отдельные трассы воздушных линий 110 кВ.

Места реализации Проекта включают, среди прочего, районы Алматы: Медеу, Бостандык, Жетысу, Турсиб и Ауэзов; Карасайский, Илийский и Талгарский районы Алматинской области; населенные пункты Боролдай, Отеген-Батыр, Ушканыр, Шамалган, Жетыген и Байсерке; город Конаев.

Планируемые работы, в основном, не проводятся на территории охраняемых зон, установленных на национальном уровне. Один из компонентов проекта – реконструкция ВЛ 110 кВ, связанная с подпроектом РЭС «Конаев» – частично пересекает (примерно на 2 км) признанную на международном уровне ключевую орнитологическую территорию. Этот участок, а также несколько объектов, расположенных вблизи мест, значимых для птиц (река Или, Капчагайское водохранилище и Большая Алматинка), будут учтены в ходе скрининга биоразнообразия и в рамках Плана управления рисками для биоразнообразия.

Проект не требует крупномасштабного отчуждения земель или физического переселения; лишь ограниченное, ориентированное на конкретные участки отчуждение земель и временные сервитуты: новый участок для подстанции «Сахарный завод», муниципальный участок для подстанции «Театральная», а также сервитуты с постоянным отчуждением земель под опоры воздушных линий электропередачи. Отвод земель будет осуществляться в соответствии с ЭСТ 5 ЕБРР.

2.4 Состав Проекта

В настоящее время Проект включает четырнадцать инвестиционных направлений (Рисунок 1), кратко изложенных в приведенной ниже таблице. Окончательный перечень и технические параметры могут быть уточнены в ходе дальнейшей подготовки Проекта.

#	Компонент	Описание	Примерное местоположение /зона обслуживания
1	Строительство подстанции 110/10 кВ «Сахарный завод» с двумя линиями 110 кВ	Строительство новой подстанции 110/10 кВ для замены существующей подстанции № 35А «Сахарный завод» 35/10 кВ с переносом нагрузки, 2 трансформаторами по 40 МВА и соответствующими подключениями 110 кВ	П. Боролдай и п. Отеген-Батыр, Алматинская область

#	Компонент	Описание	Примерное местоположение /зона обслуживания
2	Строительство подстанции 110/10/6 кВ «Театральная» и вывод из эксплуатации подстанции 35 кВ № 58А	Строительство новой подстанции для замены существующего объекта 35/6 кВ, увеличения пропускной способности и замены изношенного оборудования	Районы Медеу и Бостандык, г. Алматы
3	Подключение линий электропередачи 220 кВ № 2143 и № 2153 к подстанции 220/110/10 кВ № 154А «Коянкоз»	Подключение воздушных линий электропередачи напряжением 220 кВ к подстанции «Коянкоз» и строительство/расширение распределительного устройства напряжением 110 кВ с целью повышения надежности и резервных мощностей	Микрорайон Кокжиек, Жетысуский район, г. Алматы
4	«Умная» энергосистема для потребителей Алматы, район РП-116	Модернизация кольцевой кабельной сети 10 кВ с автоматической локализацией неисправностей, селективной защитой, телеметрией и учетом электроэнергии	Бостандыкский район, г. Алматы
5	Реконструкция подстанции № 60А «Байсерке»	Реконструкция существующей подстанции 110/35/10 кВ, замена старых трансформаторов и оборудования, а также увеличение установленной мощности	Илийский и Талгарский районы Алматинской области, а также г. Алатау
6	Реконструкция перегруженных кабельных линий напряжением 6–10 кВ от подстанций ПС-56А и ПС-15А, РЭС-4	Реконструкция примерно 55 км кабельных линий, а также монтаж и модернизация трансформаторных подстанций и сопутствующего распределительного оборудования	Турксибский район, г. Алматы
7	Реконструкция перегруженных кабельных линий напряжением 6-10 кВ от подстанций РП-30, ПС-150А и ПС-118А, РЭС-6	Реконструкция изношенных и перегруженных кабельных линий и модернизация распределительной инфраструктуры	Ауэзовский район, г. Алматы
8	Реконструкция кабельных линий напряжением 6-10 кВ от РП-108 и РП-107, РЭС-7	Реконструкция кабельных линий и старых трансформаторных подстанций с целью сокращения числа аварий и потерь	Микрорайон Таугул-3, г. Алматы
9	Строительство подстанции «Ушконыр» напряжением 110/10 кВ с двумя линиями электропередачи 110 кВ	Строительство новой подстанции 110/10 кВ, заменяющей существующую подстанцию 35 кВ № 126А, с перераспределением нагрузки и сокращением потерь	Карасайский район, Алматинская область
10	Строительство подстанции «Шамалган» 110/10 кВ с двумя линиями 110 кВ	Строительство новой подстанции 110/10 кВ, заменяющей существующую подстанцию № 64А 35/10 кВ, с двумя трансформаторами мощностью 40 МВА и подключением к сети 110 кВ	Карасайский район, включая Шамалган и близлежащие населенные пункты
11	Реконструкция распределительных сетей напряжением 10/6-0,4 кВ в г. Конаев	Замена и модернизация кабельных и воздушных линий электропередачи, трансформаторных подстанций и распределительных сетей	г. Конаев
12	АИИС КТУЭ и УТМ	Автоматизированные системы учета и телеметрии, включая счетчики, устройства сбора и передачи данных, контроллеры, средства связи и интеграцию с системами СДПиУ/АСКУЭ	Объекты АЖК в городе Алматы и Алматинской области

#	Компонент	Описание	Примерное местоположение /зона обслуживания
13	Строительство воздушной линии электропередачи 110 кВ ПС-143А «Робот» - ПС-61А «Жетыген»	Новая воздушная линия электропередачи напряжением 110 кВ, предназначенная для разгрузки существующих транзитных линий 110 кВ и повышения надежности энергоснабжения	Между подстанциями «Робот» и «Жетыген»
14	Реконструкция ПС № 61А «Жетыген / Николаевка»	Реконструкция подстанции 110/10 кВ, включая распределительное устройство 110 кВ и дополнительные секции 110 кВ	Поселок Жетыген и прилегающие территории, Алматинская область

2.5 Мероприятия, осуществленные на данный момент

В целях содействия разработке проекта и обеспечения соответствия требованиям международных финансовых институтов был проведен ряд экологических и социальных исследований и оценок. В частности, независимым консультантом по поручению ЕБРР была проведена комплексная экологическая и социальная оценка (Environmental and Social Due Diligence) как на корпоративном уровне, так и на уровне проекта, в том числе:

- анализ существующих систем, политик и процедур Компании в области экологического и социального управления (включая практику управления трудовыми отношениями, охраной труда и техникой безопасности, а также цепочкой поставок);
- оценку соблюдения законодательства и статуса разрешений в соответствии с национальным законодательством;
- анализ имеющейся технической документации, включая проектную документацию, статус земельных участков и исходную информацию о фоновом состоянии окружающей среды;
- посещение объектов проекта и обсуждения с заинтересованными сторонами для проверки условий реализации проекта; и
- выявление ключевых экологических и социальных рисков и несоответствий ЭСТ ЕБРР, что послужило основой для разработки Плана экологических и социальных мероприятий (ПЭСМ).

Результаты комплексной оценки подтверждают, что Проект связан с экологическими и социальными воздействиями локального масштаба, которые могут быть эффективно минимизированы путем реализации согласованного ПЭСМ.

В рамках национальных требований оценка воздействия на окружающую среду (ОВОС) в соответствии с Экологическим кодексом определяется видом деятельности. Большинство подпроектов, таких как реконструкция подстанций, реконструкция кабелей напряжением 6-10 кВ, модернизация распределительных сетей, автоматизация и учет, не требуют проведения обязательной ОВОС. Компоненты, связанные с новыми или переносимыми воздушными линиями напряжением 110 кВ и выше, подлежат предварительной оценке, после чего уполномоченный орган подтверждает необходимость проведения полной ОВОС. Детальное проектирование, получение разрешений и государственная экологическая экспертиза, где это применимо, будут завершены в ходе дальнейшей подготовки проекта.

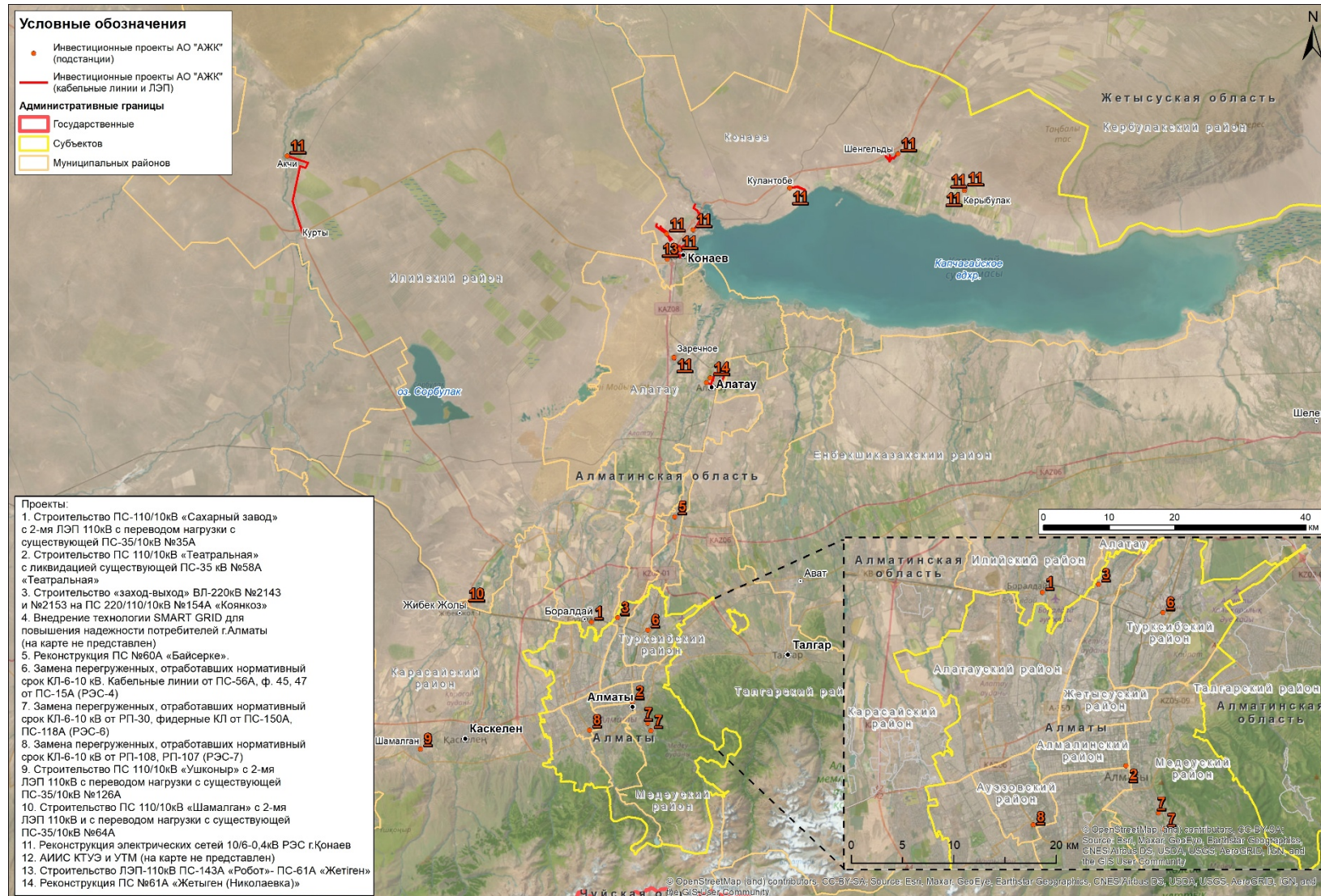


Рисунок 1: Местоположение Проекта

3. ЭКОЛОГИЧЕСКИЕ И СОЦИАЛЬНЫЕ ВЫГОДЫ И НЕГАТИВНЫЕ ВОЗДЕЙСТВИЯ

3.1 Преимущества Проекта

Ожидается, что Проект принесет целый ряд положительных экологических и социальных выгод благодаря модернизации электросетей АЖК, замене устаревшего оборудования и внедрению цифровых технологий. Предполагается, что эти улучшения повысят надежность, безопасность и эффективность электроснабжения домохозяйств, объектов коммунального обслуживания и предприятий в городе Алматы и Алматинской области.

К основным преимуществам относятся:

- **Повышение надежности электроснабжения** и сокращение частоты и продолжительности отключений за счет замены изношенного оборудования, увеличения мощности подстанций и укрепления сетевых соединений,
- **Сокращение технических потерь и повышение энергоэффективности** за счет использования современных трансформаторов, замены перегруженных кабельных линий и улучшения управления распределительными сетями,
- **Повышение безопасности населения и работников** в результате замены устаревшего и перегруженного оборудования, укрепления систем защиты, а также улучшения визуального контроля и обнаружения неисправностей в сети,
- **Поддержка городского и регионального развития** за счет увеличения мощностей для новых потребителей, жилых районов, социальной инфраструктуры и промышленных/коммерческих нагрузок,
- **Улучшение экологических показателей** за счет сокращения потерь, более эффективного управления оборудованием, содержащим масла и другие опасные материалы, а также оптимизации системы обращения с отходами при замене старого оборудования,
- **Технологическая модернизация** за счет внедрения интеллектуальных сетей, систем телеметрии, учета и сбора данных, что позволит быстрее выявлять неисправности, повысить прозрачность выставления счетов и улучшить планирование сетей,
- **Создание временных рабочих мест и экономических возможностей** на этапах проектирования, строительства, монтажа, ввода в эксплуатацию и технического обслуживания.

Компонент проекта по (группам)	Основные положительные воздействия / преимущества
Строительство новых подстанций 110/10 кВ и сопутствующих подводов 110 кВ	Замена устаревшего оборудования 35 кВ на инфраструктуру 110/10 кВ с более высокой пропускной способностью; увеличение мощности трансформаторов, повышение надежности энергоснабжения и качества электроэнергии, сокращение технических потерь, повышение эксплуатационной безопасности, а также создание дополнительных мощностей для бытовых, социальных, коммерческих и промышленных потребителей
Реконструкция и укрепление существующих высоковольтных подстанций и схем подключения	Повышение устойчивости и гибкости сетей 220/110/10 кВ и 110/35/10 кВ; снижение перегрузок и риска аварий; замена устаревшего оборудования; увеличение резервных мощностей; повышение надежности энергоснабжения потребителей в городе Алматы, Алматинской области и развивающихся зонах обслуживания
Замена городской кабельной и	Снижение частоты повреждений кабелей и аварийных отключений; повышение надежности и безопасности электроснабжения в

Компонент проекта по (группам)	Основные положительные воздействия / преимущества
распределительной сети 6-10 кВ в Алматы	густонаселенных городских районах; сокращение технических потерь; расширение возможностей для подключения новых потребителей; снижение рисков, связанных с перегрузкой и износом распределительных сетей
Реконструкция распределительной сети 10/6-0,4 кВ в районе Конаева	Повышение надежности и качества электроснабжения домохозяйств, малого и среднего бизнеса, социальных объектов и предприятий; сокращение эксплуатационных расходов, потерь и продолжительности отключений; содействие развитию местной экономики и городской среды
Новая ЛЭП 110 кВ между Роботом и Жетыгеном	Разгрузка перегруженных транзитных участков 110 кВ, повышение пропускной способности и резервирования, снижение риска перебоев в режимах аварийного и планового обслуживания, а также повышение надежности электроснабжения в развивающейся зоне обслуживания Алатау/Жетыген
Системы «Умная сеть», АМІ/СТМЕ и телеметрии	Более быстрая локализация неисправностей и восстановление работы, улучшение возможностей мониторинга и управления сетью, повышение точности учета и выставления счетов, более эффективное выявление технических и коммерческих потерь, улучшение доступности данных для систем СДПиУ / АМІ / СТМЕ, а также создание более прочной основы для планирования сети и повышения энергоэффективности

3.2 Негативные воздействия и меры по их смягчению

Проект отнесен к категории «В» в соответствии с Экологической и социальной политикой ЕБРР (ЭСР 2024), поскольку предполагаемые экологические и социальные воздействия, как ожидается, будут носить локальный характер, в основном обратимы и поддаются контролю за счет применения передовой международной отраслевой практики, национальных нормативных требований и мер по смягчению воздействий, разработанных специально для данного Проекта. Большинство подпроектов связано с модернизацией, заменой или реконструкцией существующей электроэнергетической инфраструктуры на территории или в непосредственной близости от существующих подстанций, распределительных сетей, дорожных коридоров или сложившихся коридоров инженерных сетей.

В рамках предварительной экологической и социальной оценки Проекта были выявлены основные негативные воздействия и риски для основных компонентов Проекта, включая новые и реконструированные подстанции, подключения линий 110 кВ и 220 кВ, замену кабельных и распределительных сетей 6-10 кВ в Алматы, реконструкцию распределительных сетей в г. Конаев, новую линию 110 кВ между ПС-143А «Робот» и ПС-61А «Жетыген», а также внедрение систем «умных» сетей, АМІ/СТМЕ и телеметрии.

В целом ожидается, что большинство воздействий будет иметь **незначительный** или **умеренный** характер, при этом ограниченное число рисков до принятия мер по их снижению оценивается как **умеренное**. К основным потенциальным негативным воздействиям относятся временные неудобства, связанные со строительством, риски для здоровья и безопасности работников АЖК и подрядчиков, риски для здоровья и безопасности населения, связанные с работами в городских и жилых районах, риски для безопасности дорожного движения и транспорта, образование отходов от демонтированного оборудования и кабелей, обращение с маслами и другими опасными материалами, временные ограничения доступа, потенциальные ограничения землепользования, связанные с новыми подстанциями и коридорами линий, запланированные отключения во время работ по подключению, а также опасения заинтересованных сторон, связанные с неудобствами от строительства и перебоями в обслуживании.

Что касается воздушных линий и высоковольтных подключений, дополнительные риски могут включать воздействие, связанное с локальным сведением растительности, строительными работами в коридорах линий, рисками столкновения птиц с линиями или их гибели от

поражения электрическим током, а также организацией работ вблизи сельскохозяйственных земель или земель частного пользования. В отношении цифровых компонентов и компонентов учета потенциальные риски включают конфиденциальность данных, кибербезопасность, временные сбои во время установки, а также необходимость управления любыми изменениями в кадровом составе, связанными с автоматизацией и модернизацией операционных процессов.

Компания АЖК и её подрядчики должны будут реализовать соответствующие планы экологического и социального управления и разработать технологические инструкции для конкретных объектов, охватывающие, в зависимости от ситуации, вопросы охраны труда и техники безопасности, электробезопасности, управления подрядчиками, организации дорожного движения, обращения с отходами и опасными материалами, обеспечения готовности к чрезвычайным ситуациям, охраны здоровья и безопасности населения, взаимодействия с заинтересованными сторонами, рассмотрения жалоб, защиты птиц, порядка действий при случайных находках и восстановления нарушенных территорий.

Особое внимание будет уделяться работам в густонаселенных городских районах Алматы и Конаева, где строительные работы могут проводиться вблизи жилых домов, дорог, предприятий, школ, объектов социальной инфраструктуры и других уязвимых объектов. В таких местах меры по смягчению последствий будут включать заблаговременное уведомление затронутых сообществ, безопасное ограждение и обозначение рабочих зон, контролируемый доступ к строительным площадкам, меры по обеспечению безопасности дорожного движения и пешеходов, контроль за пылью и шумом, оперативное восстановление нарушенных поверхностей, а также создание эффективных каналов для приема и рассмотрения жалоб.

Ожидаемые негативные воздействия и предлагаемые меры по их смягчению приведены в таблице ниже (Таблица 1).

Таблица 1: Краткий обзор основных рисков и негативных воздействий и мер по их снижению

Легенда: Степень негативного воздействия

Умеренное	Незначительное	Минимальное	Отсутствие воздействия
-----------	----------------	-------------	------------------------

Негативное воздействие / риск	Строительство новых ПС	Модернизация существующих ПС	Строительство ВЛ 110 кВ и подключение ВЛ 110–220 кВ	Прокладка КЛ 6–10 кВ (подземные работы)	Интеллектуальные сети / учет / телеметрия	Предлагаемые меры по смягчению последствий
Неудобства, связанные со строительством (шум, пыль, вибрация, ограничения доступа)	Умеренное	Незначительное	Незначительное	Незначительное	Минимальное	Подготовить и внедрить планы управления экологическими рисками с учетом специфики объекта; применять меры по контролю за пылью и шумом; обеспечивать доступ; восстанавливать нарушенные участки; планировать графики работ с минимизацией воздействий
Образование отходов в результате строительства, сноса и вывода из эксплуатации кабелей и электрооборудования	Умеренное	Умеренное	Незначительное	Незначительное	Незначительное	Разработать процедуры обращения с отходами; проводить сортировку отходов; привлекать лицензированных подрядчиков по утилизации отходов; обеспечить контроль за перевозкой опасных и электротехнических отходов; избегать неконтролируемого хранения
Риски разлива опасных веществ и риски, связанные с методами обращения с трансформаторным маслом	Незначительное	Умеренное	Незначительное	Незначительное	Минимальное	Провести инвентаризацию оборудования, содержащего масла; обеспечить вторичную защитную оболочку; обеспечить наличие комплектов для ликвидации разливов и процедур реагирования на чрезвычайные ситуации; проверить состояние ПХД, где это уместно
Приобретение земельных участков, сервитуты и ограничения в охранных зонах	Умеренное	Умеренное	Умеренное	Незначительное	Воздействия отсутствуют	Подтвердить статус земельных участков и права на них; по возможности избегать физического/экономического вытеснения; при необходимости внедрять процедуры изъятия земель и переселения; раскрывать информацию об ограничениях и механизмах компенсации
Риски в области охраны труда (электромонтажные работы, земляные работы, подъемные работы, работы на высоте, дорожное движение)	Умеренное	Умеренное	Умеренное	Умеренное	Незначительное	Требовать от подрядчиков планы по охране труда и технике безопасности; внедрять систему разрешений на работу и блокировку/маркировку; обеспечивать обучение, СИЗ, надзор, отчетность об инцидентах и готовность к чрезвычайным ситуациям
Риски для здоровья и безопасности населения, связанные с дорожным движением и близостью к жилым районам	Умеренное	Незначительное	Незначительное	Умеренное	Минимальное	Ограждать и обозначать знаками строительные площадки; организовывать управление дорожным движением; информировать о запланированных отключениях и работах; обеспечивать безопасность выемок; регулировать доступ общественности

Негативное воздействие / риск	Строительство новых ПС	Модернизация существующих ПС	Строительство ВЛ 110 кВ и подключение ВЛ 110–220 кВ	Прокладка КЛ 6-10 кВ (подземные работы)	Интеллектуальные сети / учет / телеметрия	Предлагаемые меры по смягчению последствий
Риски, связанные с условиями труда и занятости у подрядчиков и участников цепочки поставок	Незначительное	Незначительное	Незначительное	Незначительное	Незначительное	Включать положения по охране окружающей среды, условиям труда, безопасности и охране труда в контракты; контролировать подрядчиков и субподрядчиков; обеспечивать механизм рассмотрения жалоб работников и соблюдение трудовых требований
Риски для биоразнообразия, растительности и птиц, связанные с воздушными линиями электропередачи	Минимальное	Минимальное	Умеренное	Минимальное	Отсутствие воздействия	Проводить обследование трасс; по возможности избегать уязвимых мест обитания; при необходимости применять меры по защите птиц; контролировать расчистку растительности
Риски случайного повреждения объектов культурного наследия	Умеренное	Отсутствие воздействия	Умеренное	Незначительное	Отсутствие воздействия	Взаимодействовать с соответствующими органами и акиматами до начала земляных работ; разработать и внедрить процедуру действий при случайных находках; при обнаружении объектов культурного наследия приостанавливать работы и уведомлять об этом органы власти
Плановые отключения электроэнергии и связанные с ними неудобства для потребителей	Незначительное	Незначительное	Незначительное	Умеренное	Незначительное	Заранее уведомлять потребителей; координировать отключения электроэнергии; обеспечивать готовность к чрезвычайным ситуациям; уделять приоритетное внимание объектам социальной инфраструктуры и уязвимым группам потребителей
Риски в области кибербезопасности и конфиденциальности данных	Отсутствие воздействия	Отсутствие воздействия	Отсутствие воздействия	Отсутствие воздействия	Умеренный	Внедрять меры по обеспечению кибербезопасности и защиты данных; ограничивать доступ; обеспечивать безопасную передачу данных, резервное копирование и реагирование на инциденты
Риски, связанные с доступностью тарифов и восприятием заинтересованными сторонами повышения тарифов	Незначительное	Незначительное	Незначительное	Незначительное	Незначительное	Информировать о преимуществах проекта; взаимодействовать с регулирующими органами и властями; при необходимости определять меры поддержки для уязвимых групп населения

4. СООТВЕТСТВИЕ ТРЕБОВАНИЯМ ЗАКОНОДАТЕЛЬСТВА

В рамках комплексной экологической и социальной оценки, проведенной независимым консультантом по поручению ЕБРР, были проанализированы как Проект, так и корпоративные практики Компании в области экологического и социального управления на соответствие ЭСТ ЕБРР.

Существенных пробелов или случаев полного несоответствия выявлено не было. АЖК располагает хорошо налаженными системами управления, включая системы, сертифицированные по международным стандартам, и в целом соблюдает национальное законодательство. Был выявлен ряд областей, в которых существующие практики следует усовершенствовать или адаптировать для полного соответствия требованиям ЕБРР. Они кратко изложены ниже и отражены в Плане экологических и социальных мероприятий (ПЭСМ).

- **ЭСТ 1. Оценка экологических и социальных рисков и воздействий и управление ими:** сертифицированные системы управления Компании и процесс управления рисками обеспечивают прочную основу. В рамках Проекта эти механизмы должны быть преобразованы в план управления, адаптированный к конкретным условиям Проекта, с четким распределением обязанностей среди персонала, контролем за подрядчиками, а также регулярным мониторингом и отчетностью перед ЕБРР.
- **ЭСТ 2. Трудовые отношения и условия труда:** трудовые отношения регулируются национальным законодательством и коллективным договором; действуют профсоюз и предусмотрены дополнительные льготы для работников. Необходимо внести улучшения, включая принятие четких положений, запрещающих детский и принудительный труд, а также домогательства; создание конфиденциального канала подачи жалоб, доступного для всех работников (включая подрядчиков); и более тщательный контроль за трудовыми практиками подрядчиков.
- **ЭСТ 3. Ресурсоэффективность, предотвращение и контроль загрязнения окружающей среды:** Компания реализует программы по повышению энергоэффективности и управлению отходами, а также повторно использует трансформаторное масло. Требуется дополнительно усилить меры по обращению с маслами и опасными материалами, улучшению сортировки и отслеживания отходов, а также расширению учета выбросов парниковых газов и учета климатических рисков.
- **ЭСТ 4. Охрана здоровья и обеспечение безопасности:** внедрена и действует система охраны труда и техники безопасности, соответствующая национальным требованиям. В отношении строительных работ необходимо разработать дополнительные планы по безопасности на уровне Проекта, включая оценку рисков, управление безопасностью подрядчиков, меры по обеспечению общественной безопасности и организации дорожного движения, планирование действий в чрезвычайных ситуациях, а также меры по информационной безопасности (кибербезопасности) для новых цифровых систем.
- **ЭСТ 5. Изъятие земель, ограничения на землепользование и вынужденное переселение:** проект в основном реализуется в пределах существующих площадок и коридоров и не требует переселения. Небольшие земельные участки понадобятся для двух новых подстанций, а также установление сервитутов для линии электропередачи и фундаментов опор. Земли будут оформляться по соглашению с затрагиваемыми землепользователями с выплатой справедливой компенсации, и будет создан специальный канал для решения вопросов, связанных с земельными участками.
- **ЭСТ 6. Сохранение биоразнообразия и устойчивое управление живыми природными ресурсами:** большая часть мероприятий проекта осуществляется за пределами охраняемых природных территорий. Предварительный проект трассы показывает, что

один участок воздушной линии (вблизи Капчагайской ГЭС) частично пересекает признанную на международном уровне ключевую орнитологическую территорию; этот и другие участки, чувствительные с точки зрения орнитологии, будут проверены специалистом, и в отношении них будут приняты меры по обеспечению безопасности птиц и организован мониторинг.

- **ЭСТ 8. Культурное наследие:** соблюдаются национальные нормы в области охраны культурного наследия. Поскольку некоторые работы предполагают проведение более глубоких земельных работ, для защиты любых предметов, которые могут быть обнаружены в ходе строительства, будет внедрена процедура обращения со «случайными находками» и проведено обучение работников.
- **ЭСТ 10. Взаимодействие с заинтересованными сторонами:** у АЖК уже имеются активно используемые каналы для приема запросов и жалоб от общественности. Был подготовлен план взаимодействия с заинтересованными сторонами и механизм рассмотрения жалоб, специально разработанные для данного Проекта; они будут утверждены, обнародованы и сделаны доступными (в том числе для конфиденциальных жалоб), чтобы местные сообщества и землепользователи были информированы и могли высказывать свои опасения.

5. ВЗАИМОДЕЙСТВИЕ С ЗАИНТЕРЕСОВАННЫМИ СТОРОНАМИ

Для Проекта разработан План взаимодействия с заинтересованными сторонами (ПВЗС), который будет реализовываться Компанией на всех этапах Проекта. В ПВЗС описаны механизмы, с помощью которых общественность, в особенности местные сообщества, а также другие заинтересованные стороны получают информацию о Проекте и возможность высказывать свои замечания и предложения по его развитию. ПВЗС является «живым» документом и будет обновляться по мере продвижения Проекта с учетом потребностей и особенностей дальнейшего взаимодействия с заинтересованными сторонами.

Мероприятия, включенные в ПВЗС, направлены на взаимодействие с затронутыми сообществами с целью обеспечения конструктивного раскрытия соответствующей информации, а также учета, понимания и адекватного решения их основных опасений в отношении проекта. Кроме того, ПВЗС предусматривает механизм рассмотрения жалоб (МРЖ), который будет внедрен Компанией для того, чтобы внешние заинтересованные стороны, в частности члены сообществ, могли подавать жалобы, связанные с проектом, и добиваться их разрешения.

6. КОНТРОЛЬ ЗА РЕАЛИЗАЦИЕЙ ПРОЕКТА

В соответствии с Экологической и социальной политикой ЕБРР Банк будет проводить анализ ежегодных отчетов, касающихся экологических и социальных показателей Проекта, хода реализации ПЭСМ, а также соблюдения Проектом экологических и социальных обязательств, закрепленных в соглашениях о финансировании. ЕБРР также может периодически проверять информацию по мониторингу, подготовленную Проектом, посредством выездных инспекций.

7. ОБРАТНАЯ СВЯЗЬ О ПРОЕКТЕ

Мы будем рады услышать ваше мнение о проекте. Заинтересованные стороны могут обратиться в АО «Алатау Жарык Компаниясы» с вопросами или замечаниями, воспользовавшись любым из перечисленных ниже способов.



По электронной почте: info@azhk.kz



По телефону:

+7 (727) 356-99-99 (Контакт-центр)

+7 (727) 376-18-52 (Канцелярия)



По почте: ул. Манаса, 24Б, г. Алматы, Казахстан



Лично: ул. Манаса, 24Б, г. Алматы, Казахстан